

# **Wytyczne dotyczące organizacji rozgrywek IV ligi i niższych klas rozgrywkowych na sezon 2020/2021 w Lubelskim Związku Piłki Nożnej w okresie trwania epidemii COVID-19 – WERSJA 2.0 – aktualizacja z dnia 10.08.2020 r.**

Wytyczne zostały opracowane na podstawie obowiązujących przepisów prawa powszechnego (właściwe rozporządzenia Rady Ministrów oraz wytyczne Ministerstwa Sportu)

## **I. Założenia ogólne**

1. Niniejsze wytyczne określają podstawowe zasady organizacji meczów w okresie stanu epidemii COVID-19 i obowiązują do odwołania lub do końca sezonu 2020/2021.
2. Wytyczne określają zasady organizacji meczów w ramach rozgrywek wszystkich klas rozgrywkowych organizowanych przez Lubelski ZPN w sezonie 2020/2021.
3. Celem niniejszego dokumentu jest zapewnienie maksymalnie bezpiecznej organizacji meczów i przestrzegania przepisów prawa powszechnego w szczególności Rozporządzenia Rady Ministrów z dnia 19 czerwca 2020 r. w sprawie ustanowienia ograniczeń, nakazów i zakazów w związku z wystąpieniem stanu epidemii Dz. U. z 2020 r. poz. 1066 (z późniejszymi zmianami).
4. **Mecze piłki nożnej w ramach rozgrywek IV ligi i niższych klas rozgrywkowych odbywają się bez udziału zorganizowanych grup kibiców gości.**

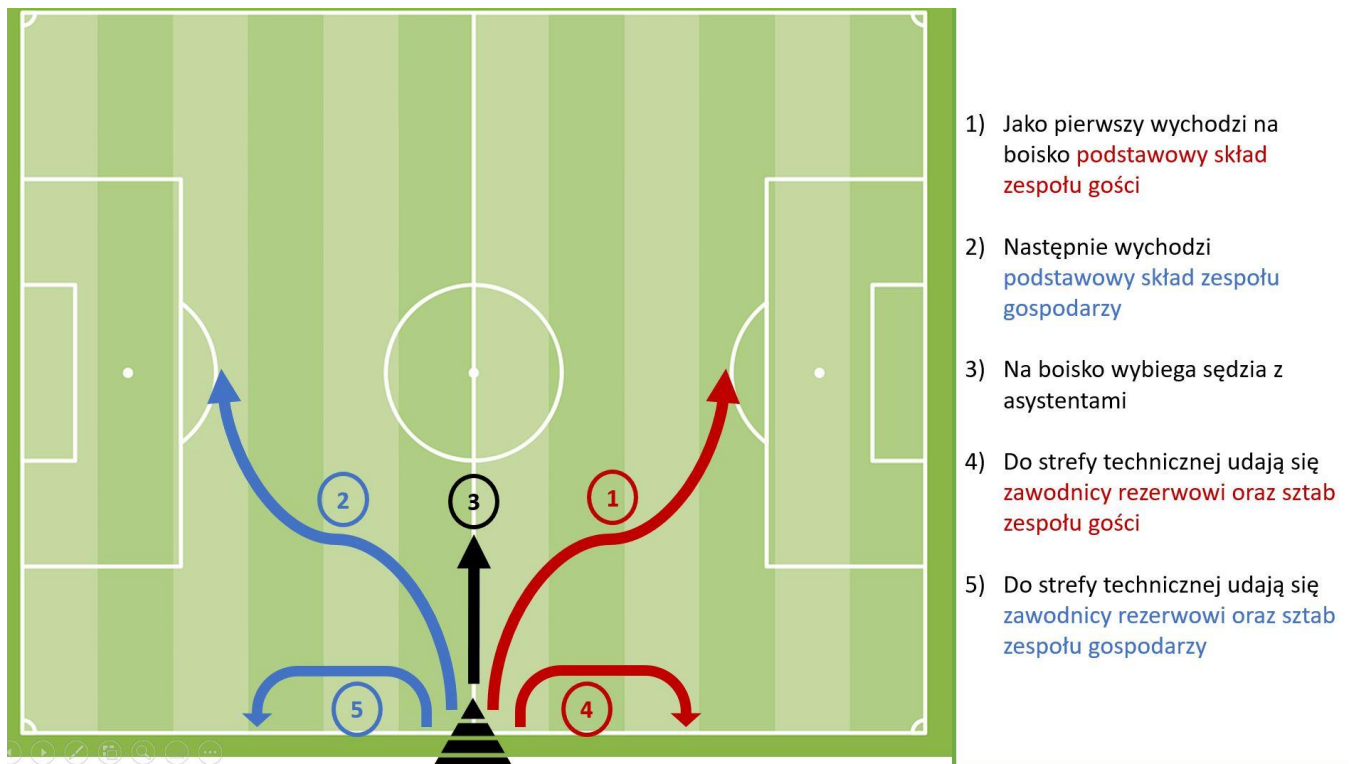
## **II. Organizacja meczu piłki nożnej**

1. Podmiot uprawniony do udostępnienia obiektu, organizator wydarzenia sportowego lub zajęć sportowych:
  - a) weryfikuje liczbę osób uczestniczących w zajęciach sportowych, współzawodnictwie sportowym, korzystających z obiektu sportowego lub sprzętu sportowego;
  - b) dezynfekuje szatnie i węzły sanitarne po każdej grupie korzystających;
  - c) zapewnia osobom uczestniczącym w zajęciach sportowych, wydarzeniu sportowym lub korzystającym z obiektu sportowego lub sprzętu sportowego środki do dezynfekcji rąk i sprzętu sportowego;
  - d) dezynfekuje urządzenia i sprzęt sportowy po każdym użyciu i każdej grupie korzystających;
2. W przypadku obiektów sportowych na otwartym powietrzu (otwartych lub półotwartych, z miejscami siedzącymi dla widzów lub bez) możliwy jest udział publiczności, jeżeli udostępnione zostało co drugie miejsce na widowni, w rzędach naprzemiennie. W przypadku braku wyznaczonych miejsc na widowni przy zachowaniu odległości 1,5 m, z tym że nie więcej niż 50% liczby miejsc przewidzianych dla publiczności.
3. Na terenie obiektów (typu otwartego lub półotwartego) widz jest obowiązany:
  - a) realizować obowiązek zakrywania ust i nosa, do czasu zajęcia przez niego miejsca oraz podczas poruszania się na terenie tych obiektów;
  - b) zachować 1,5 m odległości od innego widza – w przypadku obiektów bez oznaczonych miejsc.
4. **Obowiązek zakrywania ust i nosa nie dotyczy sędziego, trenera, a także osoby, która uczestniczy w wydarzeniu sportowym.**
5. **Zawodnicy rezerwowi i inne osoby przebywające na ławce dla zawodników rezerwowych wyłączając trenera podlegają obowiązkowi zakrycia nosa i ust – nieprzestrzeganie tego obowiązku będzie skutkowało konsekwencjami dyscyplinarnymi.**
6. Obowiązek udostępniania co drugiego miejsca, nie dotyczy:
  - a) widza/kibica, który uczestniczy w wydarzeniach z dzieckiem poniżej 13. roku życia;
  - b) widza/kibica, który uczestniczy w wydarzeniach z osobą z orzeczeniem o niepełnosprawności, osobą z orzeczeniem o stopniu niepełnosprawności, osobą z orzeczeniem o potrzebie kształcenia specjalnego lub osobą, która ze względu na stan zdrowia nie może poruszać się samodzielnie;
  - c) osób wspólnie zamieszkujących lub gospodarujących.

7. Sprzedaż biletów dla publiczności, która uczestniczy w wydarzeniach powinna być prowadzona wyłącznie drogą elektroniczną. W przypadku braku możliwości sprzedaży biletów w sposób elektroniczny istnieje możliwość zakupu biletu z zachowaniem wymogów sanitarnych (zakrywanie ust i nosa, zachowanie odległości 1,5 m/2 m od kolejnego kupującego) oraz po konsultacji z właściwą miejscowo Stacją Sanitarno-Epidemiologiczną.
8. Pracownicy służby porządkowej zobowiązani są do noszenia maseczek ochronnych zakrywających usta i nos oraz rękawiczek.
9. Organizator rozgrywek upoważniony jest do kontrolowania prawidłowej organizacji zawodów.
10. Klub – gospodarz jest zobowiązany do zabezpieczenia stadionu / terenu zawodów przed nieuprawnionym wejściem publiczności oraz jakichkolwiek osób postronnych na jego teren.
11. Klub – gospodarz jest zobowiązany do zapewnienia obecności kierownika ds. bezpieczeństwa, a także spikera podczas obecności drużyn na stadionie. Spiker powinien posiadać uprawnienia nadane przez WZPN/PZPN oraz zestaw komunikatów bezpieczeństwa, w tym wszelkie dodatkowe komunikaty na potrzeby obsługi meczów i przestrzegania reżimu sanitarnego.
12. Klub – gospodarz jest zobowiązany do podejmowania wszelkich dodatkowych działań zmierzających do zwiększenia bezpieczeństwa osób obecnych na stadionie, w szczególności są upoważnione do odmowy wstępu osobom / usuwania ze stadionu osób, które nie przestrzegają zaleceń dotyczących higienicznych środków ostrożności.
13. Miejsca parkingowe wyznaczyć tak, żeby minimalizować kontakt fizyczny osób przyjeżdżających na mecz.
14. **W przypadku braku możliwości spełnienia powyższych wymogów gospodarz meczu, po uzyskaniu zgody Organu prowadzącego rozgrywki (LZPN), może podjąć decyzję o rozgrywaniu meczu bez udziału publiczności.**
15. **Korzystanie z budynku klubowego przez kibiców jest zabronione za wyjątkiem korzystania z przeznaczonych dla publiczności toalet.**

### **III. Strefa techniczna podczas meczu**

1. Ustala się, iż w trakcie zawodów w strefie technicznej (pole gry, ławki zawodników rezerwowych, szatnie i budynek klubowy) mogą przebywać jedynie osoby niezbędne dla prawidłowej organizacji zawodów, w tym zawodnicy, sztaby trenerskie, sędziowie, niezbędni przedstawiciele klubów piłkarskich oraz przedstawiciele podmiotów organizujących rozgrywki.
2. **Rozgrzewka** - drużyny rozgrzewają się na swoich połowach – oddzielnie gospodarze i goście. Zaleca się, aby drużyny do rozgrzewki używały swoich piłek. Piłki meczowe powinny być dezynfekowane przed meczem oraz w czasie przerwy.
3. **Chłopcy do wyprowadzania zawodników i podawania piłek** - zabrania się wyprowadzania zawodników na mecz przez młodych zawodników, jak również przez inne osoby. Zabrania się również podawania piłek podczas meczu przez młodych zawodników, jak również przez inne osoby.
4. **Wychodzenie na boisko/schodzenie do szatni** - wyjście na boisko z szatni – najpierw wychodzą goście, potem gospodarze. Sędzia zarządza i kontroluje kolejność wychodzenia drużyn na płytę boiska. Na płycie boiska bez tradycyjnego uścisku dłoni zawodników i sędziów, bez wspólnego ustawiania zespołów. Zaleca się, jeżeli jest to możliwe, aby zawodnicy i sędziowie nie schodzili w przerwie do szatni. Jeżeli schodzą, to najpierw do szatni schodzą goście, potem gospodarze. Sędzia zarządza i kontroluje kolejność schodzenia drużyn do szatni – po meczu tak samo.



#### 5. Korzystanie z szatni

- obszar szatni jest traktowany jako potencjalny obszar istotnego ryzyka przenoszenia, obecność personelu w szatni powinna być w jak największym stopniu ograniczona,
- zawsze należy nosić rękawice i maski na twarz,
- szczególną uwagę należy zwrócić na czystość tego obszaru, który należy dezynfekować przy każdym użyciu.

#### 6. Opieka medyczna – w trakcie zawodów osoba sprawująca funkcję opieki medycznej podlega bezwzględnemu obowiązkowi zachowania dystansu społecznego.

### IV. Możliwe reguły dotyczące stwierdzonego zakażenia

- W razie podejrzenia infekcji na podstawie objawów klinicznych, stanu zdrowia kogokolwiek z członków zespołu treningowego niezwłoczna izolacja oraz zgłoszenie do odpowiedniego organu: szpitala lub powiatowej stacji sanepidu i postępowanie zgodnie z zaleceniami tego organu (w tym pełnego wywiadu epidemiologicznego i zasad izolacji)
- W sytuacji dodatniego testu weryfikującego (muszą być przeprowadzone co najmniej 2) - niezwłoczna izolacja oraz zgłoszenie do odpowiedniego organu: szpitala lub powiatowej stacji sanepidu i postępowanie zgodnie z zaleceniami tego organu (w tym pełnego wywiadu epidemiologicznego i zasad izolacji)
- Dbanie o bezpieczeństwo i stan każdego członka zespołu treningowego (podobnie jak w przypadku standardowej dbałości o zdrowie, formę sportową) leży w bezpośrednim interesie każdego klubu. Ewentualne zachorowania będą w tym sensie traktowane tak samo jak dotychczasowe kontuzje, czy inne formy niedyspozycji, chorób zawodników, ze wszystkim konsekwencjami z tym związanymi zgodnie z regulaminem rozgrywek

### V. Działania, które należy podjąć w przypadku zidentyfikowania pozytywnego przypadku COVID-19 w zespole szkoleniowym w okresie treningów.

Jeżeli członek zespołu szkoleniowego: zawodnik, członek sztabu lub pracownik klubu, uzyska pozytywny wynik testu COVID-19, należy przestrzegać następujących wskazówek/praktyk:

- Zawiadomić odpowiednie służby sanitarne

- Natychmiast izolować tę osobę poza ośrodkiem treningowym (na przykład w ich domu).
- Zapewnić testowanie wszystkich członków zespołu szkoleniowego, a także personel trenerski i pracowników klubu, z którymi mogli się kontaktować, upewniając się, że pozostają w izolacji do momentu zwrócenia wyników testu.
- Zapewnić czyszczenie i dezynfekcję urządzeń i powierzchni użytkowych.
- Zalecane jest codzienne badanie medyczne.

#### **VI. Postanowienia końcowe**

1. Do kontroli przestrzegania niniejszych wytycznych upoważnia się Delegatów Meczowych, Obserwatorów oraz Sędziów delegowanych na mecz przez Lubelski Związek Piłki Nożnej.
2. Niniejsze **Wytyczne** zatwierdzono przez Zarząd Lubelskiego Związku Piłki Nożnej, Uchwałą nr 1/2020 z dnia 28 lipca 2020 roku **po zmianach z dnia 10 sierpnia 2020 r. – wchodzi w życie z dniem podjęcia.**

Prezes  
Lubelskiego Związku Piłki Nożnej  
/-/ Zbigniew Bartnik